

Vink Bouw,
de zorgzame
bouwer

WOONZORGCENTRUM DE LUWTE | AMSTELVEEN

VINK BOUW



VINK BOUW ontzorgt

Anno 2011 hebben we een geheel andere visie op 'hoe we willen wonen' op onze oude dag. Wanneer we hierover met kennissen of vakgenoten van gedachten wisselen eindigen we vaak met het idee van een kleinschalig appartementencomplex met persoonlijke verzorging. Maar wat we graag zouden willen en wat mogelijk is zijn ook hier twee verschillende dingen.

Met de realisatie van woonzorgcentrum De Luwte biedt Zonnehuisgroep Amstelland een prachtige hedendaagse oplossing voor ouderen om zoveel mogelijk zelfstandig te wonen. Lukt dat op een gegeven moment niet meer, dan kunnen zij in dit nieuwe gebouw de individuele- of zelfs groepszorg op maat bieden. Daarnaast bieden zij mensen met dementie een vorm van kleinschalig wonen met begeleiding en toezicht.

Dit project hebben we verkregen uit een aanbesteding na een selectie. De organisatie hiervan was in handen van ZRI uit Den Haag. Bij de beoordelingsprocedure werden naast de prijs ook een kwaliteitsplan en een optimalisatieplan meegewogen in de uiteindelijke eindscore.

Na de euforie van het winnen van deze aanbesteding zijn we direct met alle betrokken partijen aan de slag gegaan. De sloop van het oude gebouw hebben we ook naar ons toe kunnen trekken waardoor we de start van de werkelijke bouw goed onder controle hadden.

De realisatie van De Luwte is mede dankzij de inzet van de vele betrokkenen voorspoedig gelopen. Zonnehuisgroep Amstelland heeft in korte tijd een serie projecten in Amstelveen laten bouwen. Wij zijn er trots op dat zij ons project hebben aangewezen als het project dat zowel kwalitatief als qua planning het beste van al deze projecten is gerealiseerd.

De Luwte staat op een prominente plek in Amstelveen. Bij de inrichting is hiermee rekening gehouden. Voor ons als bouwer was het een welkome aanvulling op onze werkzaamheden om ook deze inrichting te mogen uitvoeren. Op deze manier zijn we in staat gesteld om het complex echt opleveringsgereed te maken. Ik nodig u van harte uit om De Luwte een keer te bezichtigen. Het is echt de moeite waard.

Rob de Kuiper



Colofon

Uitgever: Handig Communicatie, www.handigcommunicatie.nl

Redactie: Ellen Wonder & Janneke de Vries-van Amsterdam

Vormgeving: Chantal Creemers, www.ccfactory.nl

Fotografie: Hans de Vries, www.getinthepicture.nl

Drukker: Real Concepts

Opdrachtgever: Vink Bouw Nieuwkoop, www.vinkbouw.nl

Dit product is gedrukt op FSC-papier

Auteursrechten Het geheel of gedeeltelijk overnemen van de inhoud zonder schriftelijke toestemming van de uitgever is verboden. De redactie stelt zich niet aansprakelijk voor eventuele onvolkomenheden.

Zonnehuisgroep Amstelland

“Wij bouwen een huis, geen gebouw”



Wie met Ton van der Horst in gesprek gaat over de nieuwbouw van woonzorgcentrum De Luwte, voelt zijn bevoegenheid en betrokkenheid. De Manager Bouw & Beheer van Zonnehuisgroep Amstelland heeft geen baan, hij heeft een roeping. Waar hij iedere betrokkene in meeneemt: “Je moet snappen waarvoor je het doet. Het is mensenwerk. Wij bouwen een huis, géén gebouw.”

Van der Horst ziet toe op maar liefst zes bouwprojecten tegelijk, maar ondanks zijn volle agenda geniet hij met volle teugen: “Elk project, elke bouw is anders omdat er andere mensen bij betrokken zijn. Elk proces kent zijn eigen dynamiek.”

Kleur van de wijk

Alle locaties van Zonnehuisgroep Amstelland hebben een specifieke plaats in hun omgeving, door Van der Horst benoemd als de ‘kleur van de wijk’. “In de omgeving rond De Luwte wonen relatief veel welgestelde mensen. Het huis en zijn inhoud passen in deze wijk.” Bijzonder aan De Luwte is de combinatie van verzorgingshuis en –appartementen en psychogeriatrische zorg. “In Nederland neemt dit aanbod af in verband met de toenemende extramuralisering. Hierbij verplaatst de verzorging zich naar de thuisituatie.”

Kwaliteit van de oplossing

Van der Horst kijkt met plezier terug op de bouw van De Luwte. “Hier heeft wat mij betreft het mooiste proces plaatsgevonden.” Niet in het minst mogelijk gemaakt door de goede samenwerking tussen opdrachtgever en bouwer. “Deze relatie kleurt het hele traject. Na het plaatsen van de piketpalen van de samenwerking werd het een bijzonder geslaagd samenspel. Het hele team van Vink Bouw was zich steeds buitengewoon bewust van kwaliteit. Ik vind de kwaliteit van de oplossing belangrijk, vaak belangrijker dan geld. Gaat er iets mis tijdens een bouwproces, dan moet je samen naar een oplossing zoeken voor een 9, niet voor een 7.” Het werk op de bouw moet voor alle betrokkenen plezierig zijn, vindt Van der Horst. “Dat moet een opdrachtgever uitstralen; ik steek er zelf veel tijd in. Je moet zorgen dat de ander het werk kan doen. Hem laten merken dat zijn bijdrage er echt toe doet.”



Leerlingen

Met het voorstel van Vink Bouw om De Luwte in te zetten als leerlingbouwplaats, stemde hij direct in. “Jonge mensen moeten kansen krijgen. De begeleiding van de leerlingen was goed voor elkaar, ze werden nauw betrokken bij het proces en ze hebben prima werk geleverd.” De subsidie die Zonnehuisgroep Amstelland ontving voor het inzetten van leerlingen, werd teruggestort. “We hebben dit bedrag beschikbaar gesteld aan Vink Bouw om nieuwe leerlingen kansen te geven of te investeren in de huidige leerlingen.”



BGB-Keurmerk

De Luwte werd gebouwd volgens de voorwaarden van het BGB-Keurmerk. Alles moest brandveilig worden uitgevoerd en afgewerkt. “Een interessant proces dat veel inzichten gaf. Zowel opdrachtgever als opdrachtnemer moeten heel scherp zijn. Vink Bouw heeft er vanaf het begin af aan goed op ingespeeld en heeft zelf de verantwoordelijkheid gepakt.” ●

De Luwte Amstelveen

Opdrachtgever: Zonnehuisgroep Amstelland
Betreft: nieuwbouw van 60 zorgappartementen,
8 groepsruimten en gezamenlijke
multifunctionele ruimten
Eerste paal: 19 december 2009
Opgeleverd: 27 mei 2011

Zonnehuisgroep Amstelland

Zonnehuisgroep Amstelland is een ouderenzorgorganisatie met verschillende locaties. De organisatie maakt deel uit van de Zonnehuis Groep, een landelijk samenwerkingsverband van zes zelfstandige zorgorganisaties. Zij investeren gezamenlijk in o.a. kennisuitwisseling, intervisie, innovatie en merkenbeleid.

Royal Haskoning Architecten

(voorheen VHP stedenbouwkundigen + architecten + landschapsarchitecten)

“De Luwte haalt de buitenwereld naar binnen”



Functioneel, open en een veilig thuis waren de belangrijkste vereisten aan het ontwerp van de “Nieuwe Luwte”, zoals het gebouw inmiddels door de bewoners wordt genoemd. Architecten Mirjam Galjé en Gert Rook tekenden voor het ontwerp, waarbij ze nauw samenwerkten met de toekomstige bewoners en gebruikers.

Voor Mirjam was het creëren van een aantrekkelijke binnenwereld een uitdaging: “De leefwereld van de bewoners wordt steeds kleiner. Hoe maak je de binnenwereld dan toch groot en aantrekkelijk voor bewoners en bezoekers?” De architecten kozen voor het creëren van uitnodigende ontmoetingsplaatsen en veel mogelijkheden om naar buiten te kijken. Mirjam: “Gezamenlijke ruimtes die direct aan de buitenwereld liggen hebben we zo open mogelijk gemaakt, zoals de grote glazen serre en de foyer. Hier maak je alles wat zich buiten afspeelt van dichtbij mee.”

Flexibiliteit

Een ander belangrijk uitgangspunt in het ontwerp was de flexibiliteit van de plattegronden. Door de gevels constructief dragend te maken is het mogelijk alle binnenwanden te verplaatsen. Hierdoor kunnen afhankelijk van toekomstige behoeften, appartementen vergroot worden of groepswooningen vervangen door appartementen en vice versa.



Ontmoeten

Op de begane grond zijn zowel binnen als buiten diverse ontmoetingsplaatsen gecreëerd. Gert: “Een entree moet direct uitnodigen om binnen te komen. De buitenruimte levert daaraan een belangrijke bijdrage. Binnen kunnen bewoners en bezoekers in de lounge of de eetzaal rustig en comfortabel bij elkaar zitten. Ook zijn er winkeltjes en een kapper in de hal. Er moest veel gerealiseerd worden op één plek.”

Klankbordgroep

Mirjam: “We hebben tijdens het ontwerpproces intensief samengewerkt met een klankbordgroep. Deze bestond uit medewerkers van Zonnehuisgroep Amstelland en de toekomstige bewoners van het gebouw. Zo kregen we direct feedback op ons ontwerp en konden we tijdig bijsturen. Om onze ideeën zo inzichtelijk mogelijk te maken, hebben we tijdens de bouw vooraf zelfs een badkamer één op één na laten bouwen. Op deze manier kon het gebruik in de praktijk worden getest.”

Samenwerking

Op de samenwerking met de verschillende betrokken partijen kijken Mirjam en Gert met een goed gevoel terug. Gert: “We hadden allemaal hetzelfde doel voor ogen: het neerzetten van een mooi en functioneel gebouw. Het resultaat mag er zijn!” ●

Zie voor meer informatie www.royalhaskoningarchitecten.com

Ingenieursbureau Goudstikker - de Vries

“De dragende langsgevels maken De Luwte flexibel”

Wat direct opvalt aan De Luwte zijn de beeldbepalende overkragingen van het gebouw. Deze vroegen uiteraard om een goede onderliggende bouwconstructie. Ingenieursbureau voor bouwtechniek Goudstikker – de Vries werkte de constructie uit en was van het begin af aan betrokken bij het ontwerp. Constructief ontwerper John Scholten: “Hoe eerder wij worden betrokken, hoe groter onze meerwaarde.”



John: “Door vroegtijdig in te stappen, kunnen we meer betekenen dan het uitvoeren van rekensommetjes. Met de architect hebben we gekeken naar de constructieve haalbaarheid van de overkragingen. Het maakt het gebouw natuurlijk een stuk spannender om te zien!”

Flexibel gebouw

Niet alleen de overkragingen maakten het ontwerp voor De Luwte uniek. “Zonnehuisgroep Amstelland wilde graag een flexibel gebouw. In de toekomst is het gebouw eventueel ook voor een andere eigenaar of functie goed bruikbaar. Dankzij de dragende langsgevels en één rij middenkolommen die De Luwte nu heeft, kunnen de oppervlaktes binnen vrij worden ingedeeld. Voor de constructie betekende dit onder meer dat we gebruik hebben gemaakt van een combinatie van gestorte- en prefab betonwanden en een breedplaatvloer voor de verdiepingen.”

Goede harmonie

Goudstikker – de Vries is vooral in het voortraject heel intensief bij een project betrokken. “Als de bouw daadwerkelijk van start gaat, zijn de eerste maanden ook nog druk. Daarna krijgen we meer een controlefunctie,” aldus John. Bij De Luwte hebben we in zeer goede harmonie met alle betrokken partijen samengewerkt.” ●

Zie voor meer informatie www.goudstikker.nl

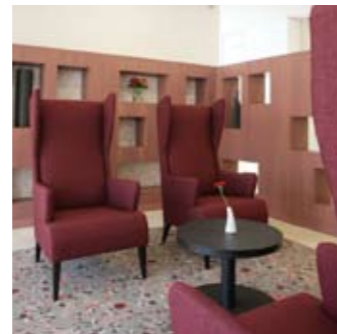
Annekoos Littel Interieurarchitecten

BOB Advies

“Geen mooier compliment dan een bewoner die zich thuis voelt”



Interieurarchitect Annekoos Littel verzorgde de inrichting van De Luwte. De vrijheid die ze hierbij van opdrachtgever Zonnehuisgroep Amstelland kreeg, vond ze bijzonder. Annekoos: “We kregen alle ruimte om uit te voeren wat we in ons hoofd hadden en dat is zeker niet vanzelfsprekend.” Ook de samenwerking met bouwer Vink Bouw verliep heel soepel. “Soms is één plus één gewoon drie”.



“Wat het werken aan dit project zo uniek maakte, is dat iedereen er iets moois van wilde maken. Dat begon al met de opdrachtgever die duidelijk koos voor kwaliteit. Onze opdracht was het creëren van een eigen uitstraling, waarbij allure een belangrijk sleutelwoord was. In De Luwte moeten zowel de bewoners, medewerkers als bezoekers zich welkom voelen. Ik heb daar vanaf het begin uitgesproken inrichtingsideeën over gehad. Een geweldig compliment als je nu een bewoner hoort zeggen: “Dit is De Luwte, hier voel ik me thuis.”

Meedenken

De ontwerpen op papier mochten er mooi uitzien, het eindresultaat was grotendeels afhankelijk van de uitvoering. Annekoos: “Bijzondere materialen hebben een stuk minder effect als ze niet strak aangebracht zijn.” Vink Bouw leverde goed werk af én dacht actief mee. Annekoos: “Vink Bouw vroeg regelmatig hoe ik sommige zaken had bedacht. En of ik een proef met bijvoorbeeld tegels ter plaatse wilde komen beoordelen. Eén plus één was hier qua samenwerking echt drie.”

Lichtslinger

Vooral de lichtslinger in de hal is een opvallend element en een krachtig statement in de inrichting. Annekoos: “De hal beneden is langgerekt en herbergt verschillende functies waaronder het restaurant, de receptie, de winkel en verschillende loungeplekken. Deze lichtslinger verbindt de ruimtes op elegante wijze subtiel met elkaar. Ton van der Horst en ik hebben intensief samengewerkt om tot het uiteindelijke resultaat te komen. De kwaliteit van uitvoering moest namelijk niet alleen optimaal mooi worden, maar ook voldoen aan gestelde eisen op het gebied van techniek, flexibiliteit en duurzaamheid. Als je het doet, moet je het goed doen, dat vond men gelukkig ook bij Zonnehuisgroep Amstelland.” ●

Zie voor meer informatie www.annekooslittel.nl

“Belangrijk om iedereen te motiveren voor een mooi eindproduct”

Senior projectleider Pierre van der Linden van BOB Advies is vanaf het allereerste begin tot en met de oplevering bij de nieuwbouw van De Luwte betrokken geweest. BOB Advies verzorgde het projectmanagement.



Al in 2004 stelde BOB Advies op basis van interviews met diverse mensen van de locatie het Ruimtelijk Programma van Eisen op. “Daarna hebben wij sturing gegeven aan de verdere uitwerking van het project, als een verlengstuk van de opdrachtgever. Wij zorgden voor de vergunningsaanvraag. Onder onze regie werkten de andere adviseurs (architect, constructeur, E en W adviseur) het project verder uit. Hierbij stuurden wij constant op tijd, kwaliteit en budget.”

Bouwen in de zorg

BOB Advies is gespecialiseerd in de ondersteuning en advisering van organisaties in met name de gezondheidszorg. “Bouwen in de zorg omvat veel meer dan ‘gewone’ woningbouw. Voor de bewoners is het tenslotte hun thuis en moet het een huiselijke en warme uitstraling hebben. Daarnaast moet de zorgprofessional ruimte en gelegenheid hebben om de juiste zorg te kunnen verlenen. Een woongebouw met drempels en/of een te kleine badkamer beperkt de zorgverlener bij de uitvoering van het werk. “Voor Vink Bouw was het de eerste ervaring met het bouwen van een dergelijk groot zorgcomplex. We moesten soms best even stoeien met elkaar om het eens te worden. Maar al met al kan ik stellen dat we een leuke en gezellige bouw met elkaar hebben gehad.”

Mooi eindproduct

“Ik vind het belangrijk om iedereen te motiveren om een mooi eindproduct af te leveren. Ik zag gaandeweg bij iedereen in het Vink Bouw team het enthousiasme steeds meer groeien. Zeker richting het eindtraject, met de afwerking en inrichting. Dan zie je kleuren, keukens en meubilair komen en begint het nog meer

te leven.” Pierre kijkt met veel plezier terug op het project. “Vink Bouw maakte letterlijk een feestje van de oplevering. Dat heb ik nog nooit eerder meegemaakt. Ook heel leuk dat het team tijdens een bedrijfsuitje De Luwte aan collega’s heeft laten zien. Dat bewijst wel hoe -terecht- trots ze op het eindresultaat zijn!” ●



Zie voor meer informatie www.bobadvies.nl

VINK Bouw

“Bouwen voor de eindgebruiker maakte dit project heel speciaal”



v.l.n.r. Dick Haak, Kees Wijsman, Freek Cramer

Toen Vink Bouw van Zonnehuisgroep Amstelland de opdracht kreeg tot de bouw van woonzorgcentrum De Luwte in Amstelveen, was direct duidelijk dat het om een bijzonder project zou gaan. De Luwte combineert de verzorgingshuisfunctie met kleinschalig wonen voor demente mensen. Projectleider Patrick Immerzeel: “We hebben dit project voor de eindgebruiker gebouwd. Dat zorgde voor extra betrokkenheid en maakte het bouwen tot een feestje!”



Patrick Immerzeel

Patrick legt uit: “Doordat je weet voor wie je bouwt, heb je een gezamenlijk doel dat veel verder gaat dan het neerzetten van een gebouw. In dit geval hadden we een keiharde opleverdatum. Het tijdstip waarop de bewoners weer terug zouden keren naar hun eigen plekje stond centraal in de planning. Dat houdt namelijk direct verband met de omvangrijke logistieke operatie van de opdrachtgever. Op de opleverdatum moest dus ook de hele inrichting gereed zijn. Een pittige logistieke uitdaging, mag ik wel zeggen.”

Teamwork

Vrijwel alle leden van het team van Vink Bouw waren vanaf het begin bij de bouw van De Luwte betrokken. Patrick Immerzeel: “Een goede samenstelling van een team werkt succes in de hand. Het creëert onderlinge betrokkenheid, maar succes heeft ook alles te maken met een goede samenwerking met de opdrachtgever, onderaannemers en leveranciers. Je moet met elkaar kunnen lezen en schrijven.” Immerzeel spreekt namens het team als hij zegt trots te zijn op het verloop van het proces tot aan de oplevering. “De weg naar het eindresultaat is eigenlijk nog belangrijker dan het opleveren van een mooi gebouw.”

Mooi proces

Uitvoerder Kees Wijsman: “Hoewel we te maken hadden met een strakke planning, zijn we als hoofdaannemer voortdurend kritisch gebleven over de kwaliteit van hetgeen werd gebouwd. Met in je achterhoofd de eindgebruiker blijf je gedurende het bouwproces zaken aanpassen en veranderen. We hebben met Zonnehuisgroep Amstelland steeds gezocht naar de beste oplossing. Typerend voor de samenwerking? Korte lijnen, heldere communicatie en altijd oplossingsgericht.”



Brandveilig bouwen

Werkvoorbereider Dick Haak speelde een belangrijke rol bij de totale planning. Een gedegen voorbereiding is het halve werk; dat was bij dit project zeker noodzakelijk. Dick: “Vanwege de strikte opleverdatum was het van doorslaggevend belang dat alle materialen tijdig op de juiste plaats aanwezig waren. Ook moest bij de bouw volgens de richtlijnen van het BGB (Brandveilig Gebruik Bouwwerk)-keurmerk worden gewerkt.”

Compleet ingericht

Assistent-uitvoerder Freek Cramer kijkt met een goed gevoel terug op dit bijzondere bouwproject. “Het was af en toe een logistiek hoogstandje, maar door de hechte samenwerking kwamen we altijd weer tot een correcte oplossing. Wat dit project extra leuk maakte, was dat we ook verantwoordelijk waren voor de inrichting. In plaats van een casco gebouw leverden we een compleet ingericht woonzorgcentrum af, dat is mooi.” ●



BGB-keurmerk voor brandveiligheid

De Luwte is voorzien van het BGB-keurmerk (Brandveilig Gebruik Bouwwerken). Het is de tweede zorginstelling van Zonnehuisgroep Amstelland die met het officiële Kiwa-brandveiligheidskeurmerk werd bekroond. Brandveiligheid en het BGB-keurmerk zijn vanaf het eerste stadium van de bouw van De Luwte centraal gesteld. Door tussentijdse BGB-opnames worden eventuele tekortkomingen tijdig geconstateerd en opgelost. Ascom begeleidde als gecertificeerd BGB-opnamebedrijf de nieuwbouw van De Luwte. Niet alleen het gebouw, maar ook aspecten als de technische voorzieningen, noodplannen en een adequate bedrijfshulpverlening werden onder de loep genomen.

De Luwte als leerlingbouwplaats:

“Het is belangrijk om in de bouw te investeren in jonge mensen”



v.l.n.r. Mac Polhuis, Junnery Groenbast, Bart Schouten

Vink Bouw neemt graag het initiatief om op een bouwproject een leerlingbouwplaats te faciliteren. De Luwte werd een wel heel bijzondere leerlingbouwplaats. De leerlingbegeleider van Vink Bouw, de opleidingscoördinator van SSP Amsterdam en een van de leerlingen vertellen in een gezamenlijk gesprek enthousiast over hun ervaringen.

Mac Polhuis is bedrijfsleider bij Vink Bouw en begeleidt alle leerlingen op de leerlingbouwplaatsen. Bart Schouten is opleidingscoördinator bij SSP Amsterdam. Junnery Groenbast werkte als leerling op de bouwplaats van De Luwte.

De leerlingbegeleider

Op diverse bouwprojecten van Vink Bouw werken momenteel 17 leerlingen. Vink Bouw zet hiermee bewust in op de toekomst. Een goede begeleiding van de leerlingen is cruciaal. Een goed oog voor de juiste man op de juiste plaats is dat ook. Mac Polhuis vertelt vol vuur over 'zijn' leerlingen, die de bouwopleidingen op

Niveau 1, 2, 3 en 4 volgen: “Op elk niveau moet je alles eruit halen wat erin zit. Als je het gevoel hebt dat je van een ‘2’ een ‘3’ kunt maken, moet je dat natuurlijk stimuleren. Maar een goede Niveau 2-man is heel waardevol in een team.” Dat het leerlingenbeleid van Vink Bouw werkt, blijkt uit het feit dat er 14 ex-leerlingen in dienst zijn, van timmerman tot voorman, van onderhoud tot uitvoering.

De opleidingscoördinator

SSP is het opleidingsbedrijf van de bouwnijverheid in de regio Amsterdam. SSP Amsterdam heeft een hoog slagingspercentage.



Bart Schouten: “Wij besteden veel aandacht aan de begeleiding van de leerlingen tijdens hun opleiding. Veel aandacht houdt het ziekteverzuim laag en de motivatie hoog.” Niveau 1 is voor jonge mensen een kennismaking met werken: ze leren wat structuur en planning van een werkdag inhoudt. Niveau 2 is een tweejarige opleiding die zowel een theorie- als praktijkgedeelte kent. “Hierbij wordt een stuk rekenwerk belangrijk. Je moet ook een bouwtekening leren lezen.” Niveau 3 leidt op tot allround timmerman.

De leerling

Junnery Groenbast kwam via SSP Amsterdam bij De Luwte terecht, na een opleiding Handel en een baan als bedrijfsleider in een sportwinkel. “Ik heb een bewuste overstap naar de bouw gemaakt.” Niveau 3 is bijna op zak. Junnery viel bij de bouwplaatsleiding op door zijn positieve houding en gemotiveerde inzet. Hij kreeg meer verantwoordelijkheden bij het aftimmerwerk, onder leiding

van leermeester Kees Wijsman. Mac Polhuis: “Daarnaast zagen we dat Junnery al snel het vertrouwen kreeg van andere leerlingen op de bouwplaats. Hij heeft diverse malen de andere leerlingen aangestuurd.” Junnery heeft plezier in zijn werk: “Ik voelde me vanaf het eerste moment thuis bij Vink Bouw. De contacten zijn persoonlijk, er is veel aandacht voor wat je doet en je krijgt veel vertrouwen en vrijheid.”

Samenwerking

Bart kende Vink Bouw al vóór de samenwerking bij De Luwte. Hij is zeer te spreken over de samenwerking. “Vink Bouw heeft in de persoon van Mac Polhuis iemand in huis die leerlingen en situaties op de bouwplaatsen kent. Men is bereid te investeren in leerlingen; heel belangrijk en toekomstgericht gedacht! Net als SSP kijkt Vink Bouw ook goed naar de samenstelling van de teams op bouwplaatsen; de karakters moeten bij elkaar passen.” ●



Zonnehuisgroep Amstelland

“Dit is een plezierig gebouw om in te wonen en werken”



Nico Groot is locatiemanager van De Luwte. Hij was vanaf mei 2008 betrokken bij de nieuwbouw, vanaf de tijdelijke verhuizing van de bewoners tot en met de oplevering. Op 5 juli 2011 verwelkomde hij de bewoners terug in hun ‘Nieuwe Luwte’. “Zij zijn weer thuis, maar in een nieuw huis.”



Zowel bewoners, hun familie als bezoekers zijn heel enthousiast over het nieuwe huis. “Sommigen hoor ik zeggen dat het wel een chique hotel lijkt, dat is een mooi compliment,” aldus Nico, “Er worden zelfs al grappen gemaakt door familieleden: of ze vast een kamer kunnen reserveren voor later!” Een belangrijke voorwaarde van Zonnehuisgroep Amstelland bij de bouw en inrichting was het realiseren van een gastvrije uitstraling. “Onze filosofie is dat De Luwte een thuis moet bieden aan zijn bewoners en er niet moet uitzien als een instelling. Gezien de reacties zijn we daarin geslaagd!”

Comfort

De woonoppervlakte voor de bewoners is bijna verdubbeld. Zij hebben nu een ruime zitkamer, een aparte slaapkamer en een grote sanitaire ruimte. Groot: “Dat is voor de mensen een veel comfortabelere leefruimte. Daarnaast is het ook voor de medewerkers een verbetering. De ruimtes zijn ergonomisch goed ingericht, waardoor het prettiger werken is.”

Sfeer

Dat interieurarchitect Annekoos Littel met de kleurrijke, gezellige en moderne inrichting de juiste toon heeft geraakt, is wel duidelijk. “Men is zeer te spreken over het restaurant, de foyer en de receptie. Dat de groepswoonings elk hun eigen kleur en karakter hebben gekregen, krijgt ook veel waardering. Deze ruimtes moeten nu nog persoonlijker worden, door toevoeging van eigen spulletjes. Wij hebben familie gevraagd om ons daarbij te helpen.” Wat Nico zelf heel bijzonder vindt aan de inrichting, is de lichtslinger op de begane grond. “Dit is een slimme vondst van Annekoos Littel, die hiermee de lange rechte lijn van de gang breekt.” ●



Projecten in uitvoering

Rabobank Groene Hart Noord, Roelofarendsveen



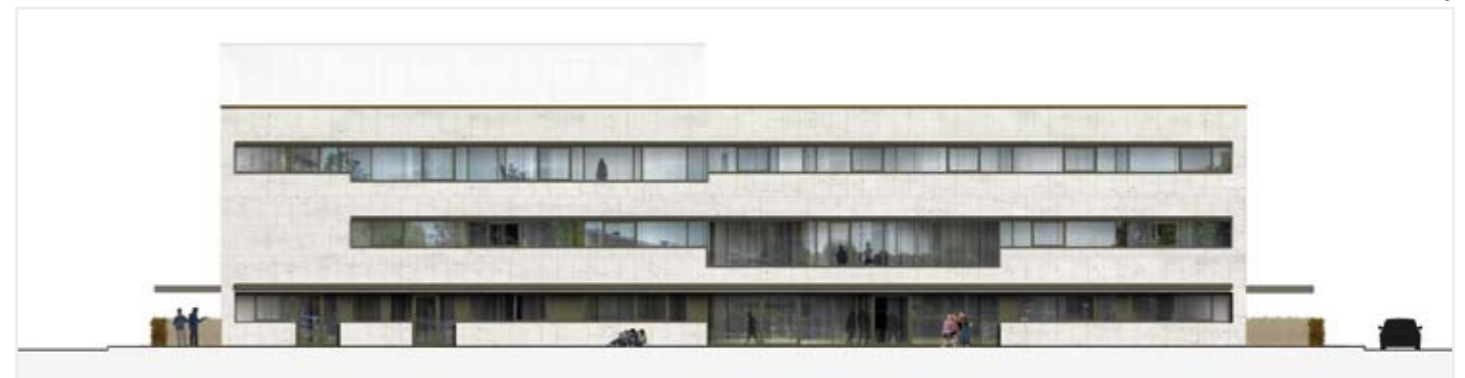
Stadswerf MtB en HOR, Amsterdam-Z.O.



Zwembad Aquarijn, Alphen aan den Rijn



ZMLK Scholen, Den Haag





Postbus 33
2420 AA Nieuwkoop

T 0172 520 260
F 0172 571 651

I www.vinkbouw.nl
E info@vinkbouw.nl

